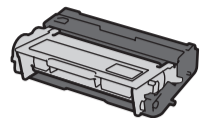
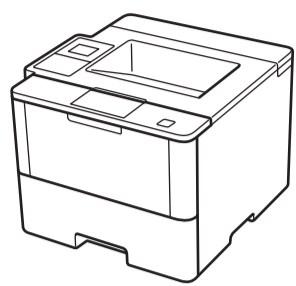
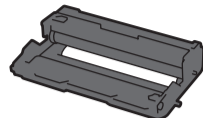




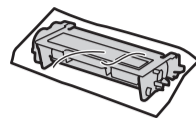
## Išpakuokite prietaisą ir patikrinkite visus komponentus



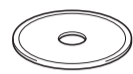
**Būgnas su tonerio kasete**  
(sumontuoti šiuose modeliuose:  
HL-L5000D /  
HL-L5100DN(T) /  
HL-L5200DW(T) /  
HL-L6200DW /  
HL-L6300DW(T) /  
HL-L6400DW (Okeanijai))



**Būgnas**  
(sumontuotas šiuose modeliuose: HL-L6250DN /  
HL-L6400DW (išskyrus skirtus Okeanijai) / HL-L6400DWT)



**Supakuota tonerio kasetė**  
(modeliams HL-L6250DN /  
HL-L6400DW (išskyrus skirtus Okeanijai) / HL-L6400DWT)



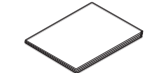
**Įdiegimo kompaktinis diskas**



**Maitinimo laidas**



**Produkto saugos vadovas**



**Nuorodų vadovas**  
(tik tam tikriems modeliams)



**Greitosios parengties vadovas**

### PASTABA:

- Galimos prijungimo sąsajos skiriasi priklausomai nuo modelio.
- Turite įsigyti tinkamą sąsajos, kurią norite naudoti, laidą.

### USB laidas

Rekomenduojame naudoti USB 2.0 laidą (Tipas A/B), kuris yra ne ilgesnis nei 2 metrų.

### Tinklo laidas

(modeliams HL-L5100DN(T) / HL-L5200DW(T) / HL-L6200DW / HL-L6250DN / HL-L6300DW(T) / HL-L6400DW(T))  
Naudokite tiesų 5 kategorijos (ar aukštesnės) vytos poros laidą.

### Lygiagretus laidas

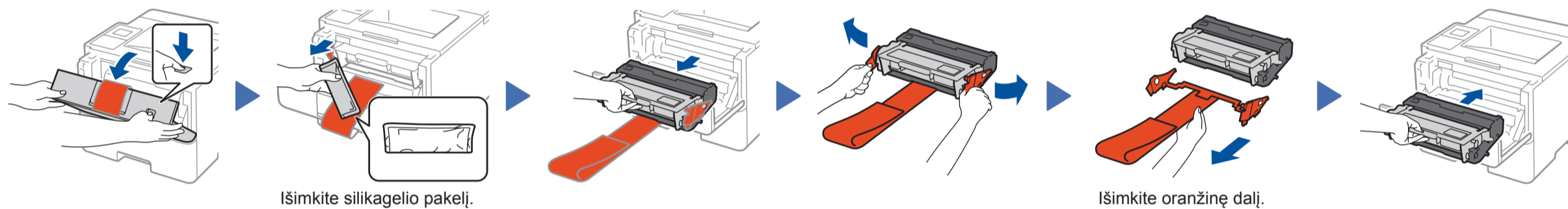
(HL-L5000D modeliui)  
Naudokite su prietaisu įsigytą lygiagretų laidą. Jei komplekte nėra lygiagretaus laido, susisiekite su Brother klientų aptarnavimo centru arba savo šalies Brother atstovą ir įsigykite papildomą lygiagretų laidą. (PC-5000).

- Šiame greitosios parengties vadove esančios iliustracijos vaizduoja HL-L5200DW ir HL-L6400DW modelius.

Žiūrėkite mūsų DUK vaizdo medžiagą, kuri padės nustatyti Brother prietaisą: [solutions.brother.com/videos](http://solutions.brother.com/videos).

## 1 Nuimkite pakavimo medžiagas ir įdėkite būgną su tonerio kasete

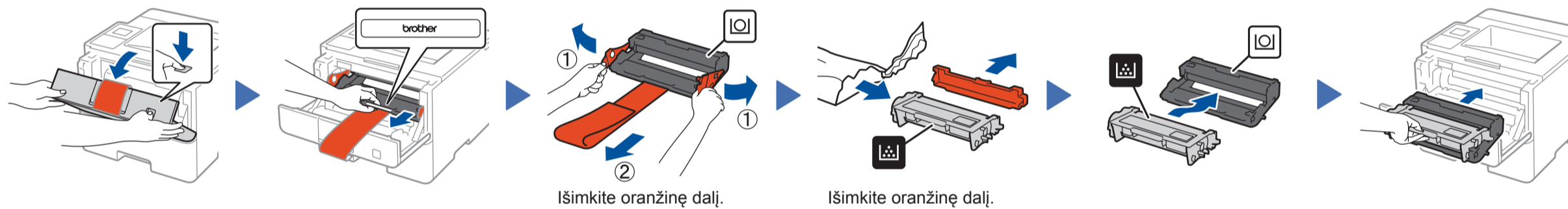
HL-L5000D / HL-L5100DN(T) / HL-L5200DW(T) / HL-L6200DW / HL-L6300DW(T) / HL-L6400DW (For Oceania)



Išimkite silikagelio pakelį.

Išimkite oranžinę dalį.

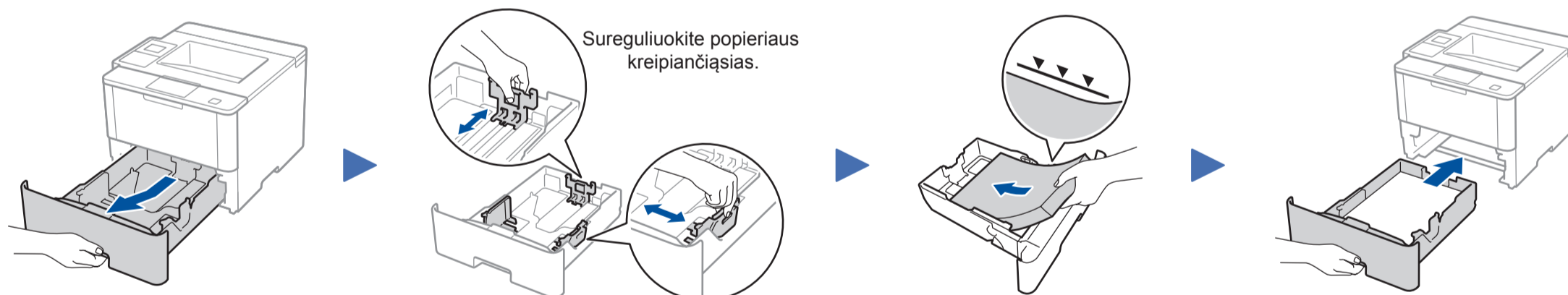
HL-L6250DN / HL-L6400DW (išskyrus skirtą Okeanijai) / HL-L6400DWT



Išimkite oranžinę dalį.

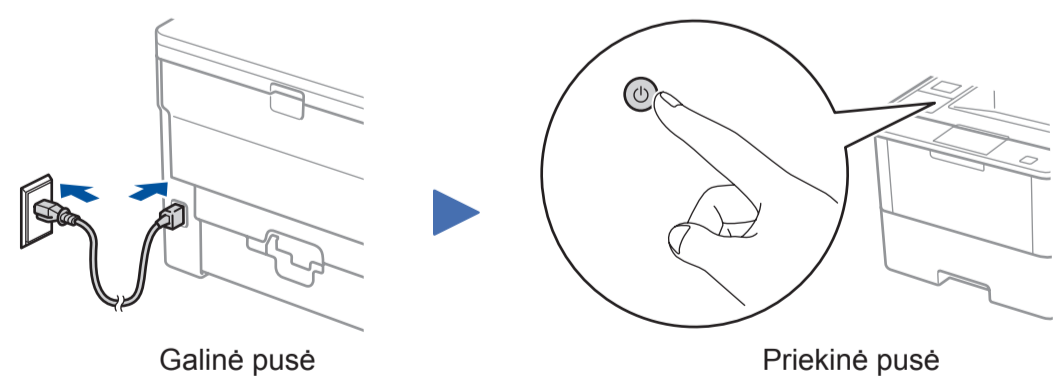
Išimkite oranžinę dalį.

## 2 Įdėkite popierių į dėklą



Sureguliuokite popieriaus kreipiančiąsias.

## 3 Prijunkite maitinimo laidą ir įjunkite prietaisą



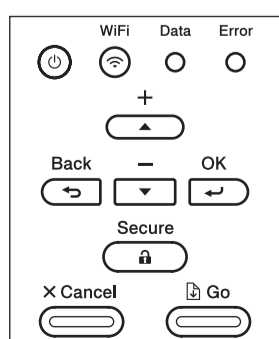
Galinė pusė

Priekinė pusė

## 4 Pasirinkite kalbą (jei reikia)

④ Modeliams su LCD ekranu

- Spauskite ▼ arba ▲ ir pasirinkite [General Setup] tada spauskite **OK**.
- Spauskite **OK** ir pasirinkite [Local Language]
- Spauskite ▼ arba ▲ ir pasirinkite kalbą, tada spauskite **OK**.
- Spauskite **Cancel**.



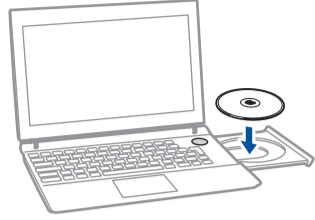
④ Modeliams su liečiamu ekranu

- Prietaiso liečiamame ekrane spauskite [Settings] > [General Setup] > [Local Language].
- Pasirinkite norimą kalbą.
- Spauskite [OK].



## 5 Prijunkite savo prietaisą ir įdiekite programinę įrangą

### Windows® kompiuteriams su kompaktinių diskų skaitytuvu



#### PASTABA:

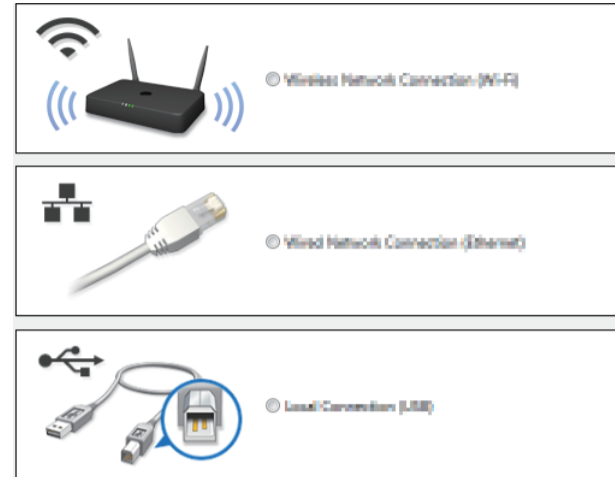
Jei Brother ekranas neatsiranda automatiškai, spauskite **(Pradėti) > Computer (Mano kompiuteris)** (Windows® 8: spauskite **(Failų naršyklė)** ikoną, užduočių juostoje, tada eikite į **Computer (Šis kompiuteris)**). Du kartus spustelėkite ant kompaktinių diskų skaitytuvo ikonos ir du kartus spustelėkite **start.exe**

④ HL-L5000D modeliui



④ Kitiems modeliams

Pasirinkite jungties tipą:



### Macintosh/Windows® kompiuteriams be kompaktinių diskų skaitytuvo



Atsisiųskite pilną tvarkyklę ir programinės įrangos paketą iš Brother sprendimų centro.  
(Macintosh) [solutions.brother.com/mac](http://solutions.brother.com/mac)  
(Windows®) [solutions.brother.com/windows](http://solutions.brother.com/windows)

Sekite nurodymus ekrane

**Finish**

#### PASTABA:

Jei prisijungti nepavyko, žiūrėkite žemiau esantį **?** punktą.  
*Negalite nustatyti savo prietaiso?*



### Spausdinkite naudodami savo mobilųjį įrenginį (negalima HL-L5000D modeliui)



Atsisiųskite „Brother iPrint&Scan“, norėdami pradėti naudoti prietaisu su mobiliais įrenginiais.

[solutions.brother.com/ips](http://solutions.brother.com/ips)



AirPrint galima OS X ir iOS naudotojams.  
Daugiau informacijos rasite *AirPrint vadove* savo modelio **instrukcijų** interneto puslapyje.  
[solutions.brother.com/manuals](http://solutions.brother.com/manuals)



### Negalite nustatyti savo prietaiso?



Laidinis tinklas



USB/Lygiagretus



Belaidis tinklas

Atjunkite laidą.

Paleiskite iš naujo savo prietaisą ir / arba mobilųjį įrenginį.



Pakartokite **5**.

Eikite į **WiFi Papildomą belaidžio ryšio konfigūravimo metodą (Parengties vedlys)**.



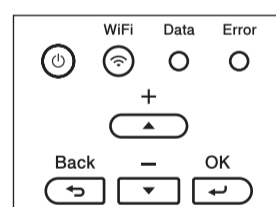
### Papildomas belaidžio ryšio konfigūravimo metodas (Parengties vedlys)

1. Iš naujo paleiskite savo belaidžio ryšio prieigos tašką / maršrutizatorių.
2. Raskite SSID ir tinklo raktą.



3. Prijunkite prietaisą prie belaidžio tinklo.

④ Modeliams su LCD ekranu



- a. Spauskite **▲** arba **▼** ir pasirinkite [Network] opciją, tada spauskite **OK**.
- b. Spauskite **▲** arba **▼** ir pasirinkite [WLAN] opciją, tada spauskite **OK**.
- c. Spauskite **▲** arba **▼** ir pasirinkite [Setup Wizard] opciją, tada spauskite **OK**.
- d. Atsiradus [WLAN Enable?] užrašui, spauskite **▲** ir pasirinkite [On]

④ Modeliams su liečiamu ekranu



WiFi > [Setup Wizard] > [Yes].

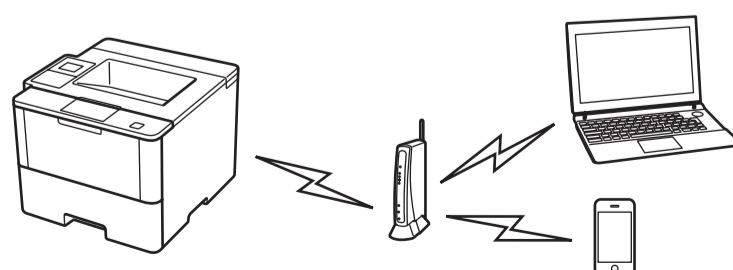
4. Pasirinkite SSID.

5. Įveskite tinklo raktą.

#### PASTABA:

Informaciją, kaip įvesti tekstą, rasite atspausdintame *Nuorodų vadove*.

Ekranas rodo [Connected].



Jei norite naudoti su savo kompiuteriu >> **5** punktas  
*Prijunkite savo prietaisą ir įdiekite programinę įrangą*

Jei norite naudoti su savo mobiliuoju įrenginiu >> **5** punktas  
*Spausdinkite naudodami savo mobilųjį įrenginį (negalima DCP-L5500D modeliui)*

