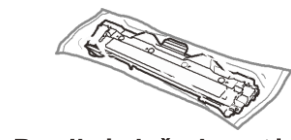
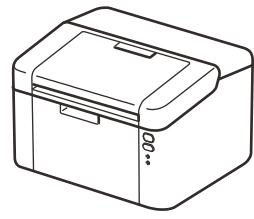


Išpakuokite prietaisą ir patikrinkite visus komponentus



Žiūrėkite mūsų DUK vaizdo medžiagą, kuri padės nustatyti Brother prietaisą:

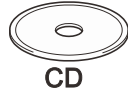
solutions.brother.com/videos.



Pradinė dažų kasetė



A5 ilgo krašto popieriaus įvesties laikiklis



CD

Norėdami tinkamai atlikti diegimo procedūrą, iš pradžių perskaitykite produkto saugos vadovą, tada šį greitosios parengties vadovą.

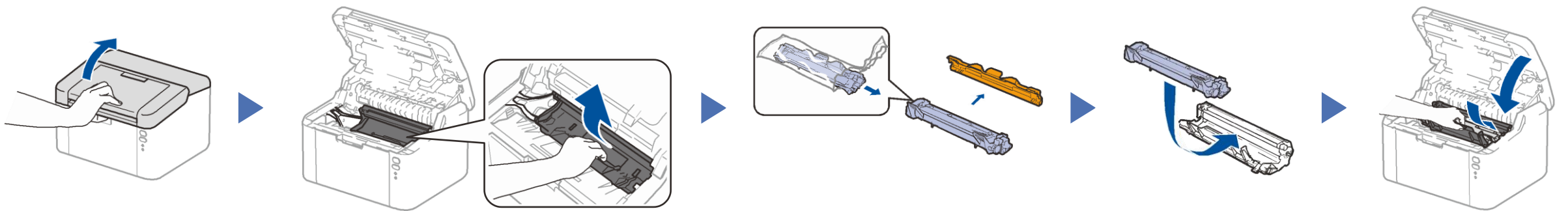
PASTABA:

- Komponentai, esantys dėžėje ir kintamosios srovės kištukas gali skirtis, priklausomai nuo šalies.
- Galimos prijungimo sąsajos skiriasi priklausomai nuo modelio.
- Šio greitojo paleidimo vadovo iliustracijos paruoštos pagal HL-1210W arba HL-1212W modelius.
- Turite įsigyti tinkamą sąsają, kurią norite naudoti, laidą.

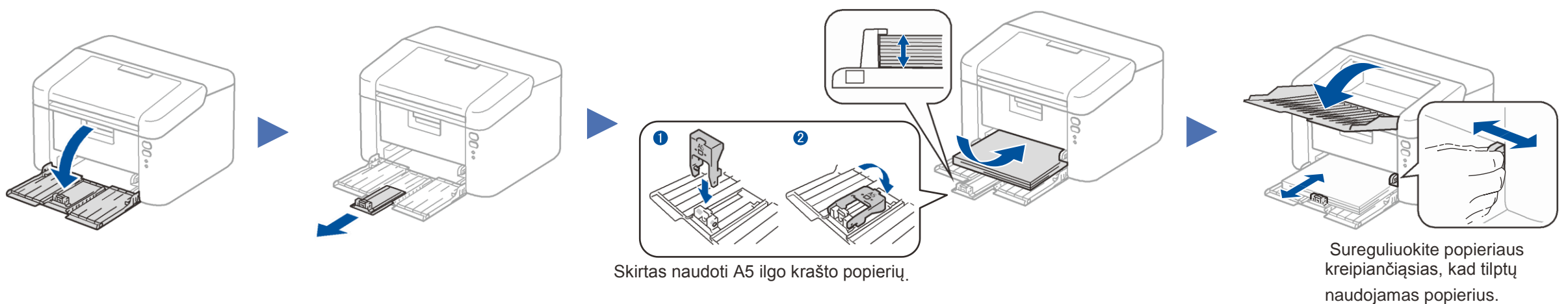
USB laidas

Rekomenduojame naudoti USB 2.0 laidą (Tipas A/B), kuris yra ne ilgesnis nei 2 metrų.

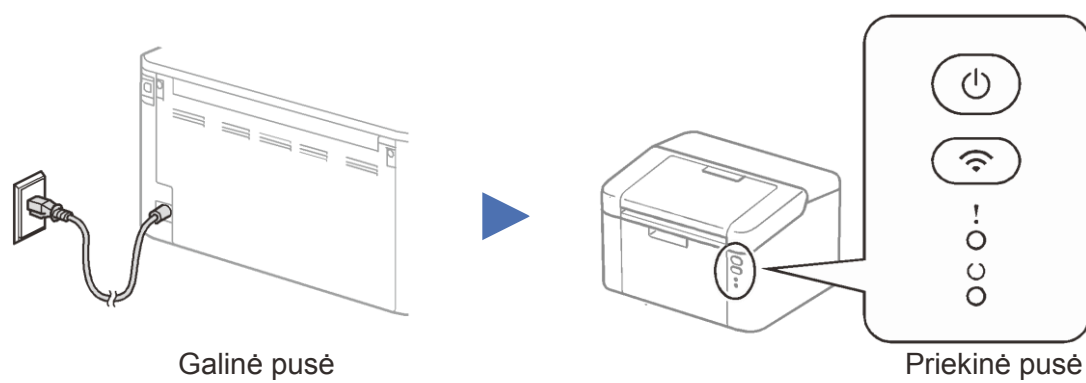
1 Nuimkite pakavimo medžiagas ir įdėkite tonerio kasetę



2 Įdėkite popierių į dėklą



3 Prijunkite maitinimo laidą ir įjunkite prietaisą



Spausdintuvo LED indikacijos

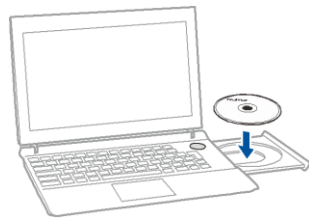
Mirksi: ☀ ar ☀ JUNGTA ● ISJUNGTA: ○

	IŠJUNGTAS	PASIRENĖS	MIEGAS GILUS MIEGAS	APŠILIMAS ATVĖSIMAS	DUOMENŲ GAVIMAS LIKO DUOMENŲ	BAIGIASI DAŽAI	PAKEISKITE DAŽUS	UŽSTRIGO POPIERIUS	BŪGNO PABAIGA PAKEISKITE BŪGNĄ
!	○	○	○	○	○	☀	☀	☀	☀
○	○	●	●	☀	☀	●	○	○	●
		Pritemęs		1 sekundės intervalais	0,5 sekundės intervalais				

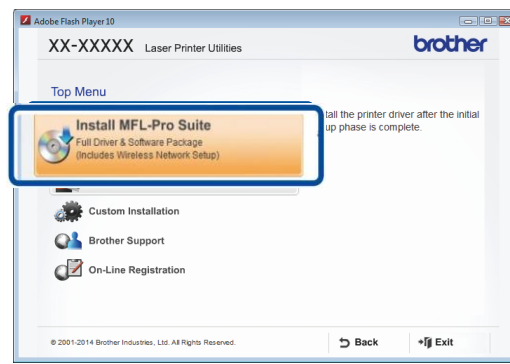
4 Prijunkite prietaisą prie savo kompiuterio / mobiliojo įrenginio

- Windows® kompiuteris su CD įrenginiu, pereikite prie **4A** žingsnio
- Windows® kompiuteris be CD įrenginio, pereikite prie **4B** žingsnio
- Macintosh, pereikite prie **4B** žingsnio
- Mobilųjų įrenginių naudotojai su WPS/AOSS™ suderinamu prieigos tašku / maršrutizatoriumi, pereikite prie **4C** žingsnio

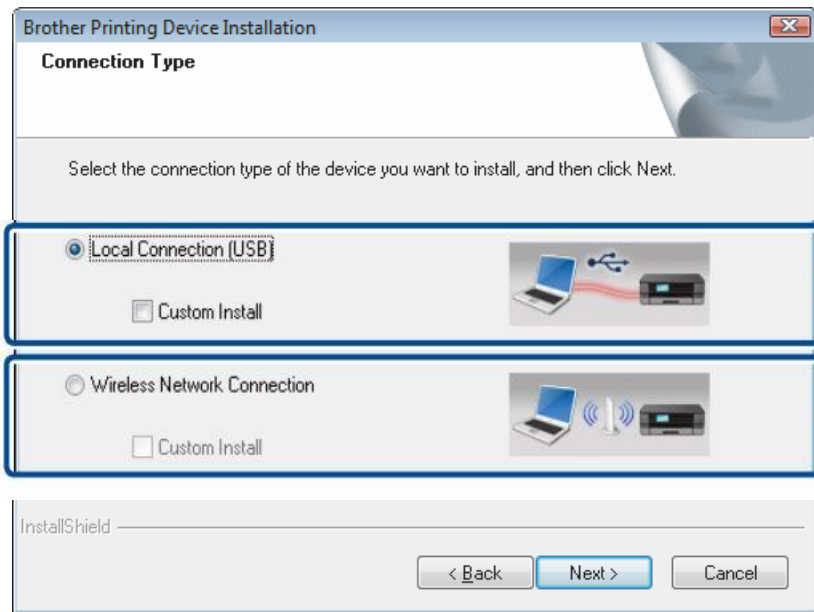


**PASTABA:**

Jei Brother ekranas neatsiranda automatiškai, eikite į **Computer (My Computer)**. (Windows® 8 naudotojams: spauskite (File Explorer) piktogramą užduočių juostoje ir eikite į **Computer**.) Du kartus spustelėkite CD piktogramą ir du kartus **start.exe**.



Sekite instrukcijas ekrane, kol pasirodys **Connection Type** langas.

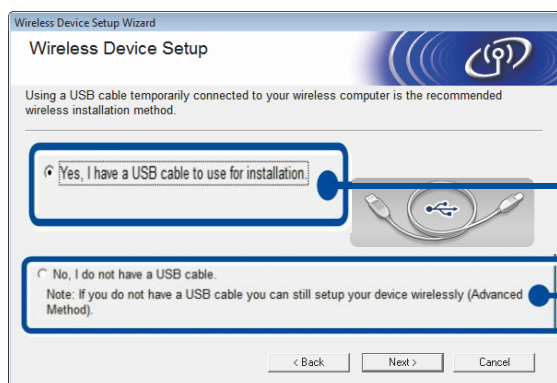
Jungties tipas**USB RYŠIUI**

Belaidžio tinklo ryšiui
Pasiruoškite USB laidą, kurį reikės laikinai naudoti belaidžio ryšio sąrankos metu

Sekite nurodymus ekrane, norėdami tęsti įdiegimą.

Pabaiga**PASTABA:**

Jei ryšys nesėkmingas, pakartokite šį veiksmą.

**Belaidžio tinklo ryšys**

[Rekomenduojama]
Pasirinkite šią opciją, jei turite USB laidą, kurį laikinai naudosite belaidžio ryšio sąrankos metu.

Pasirinkite šią opciją, jei neturite USB laido.

Sekite nurodymus ekrane, norėdami tęsti įdiegimą.

Pabaiga**PASTABA:**

Jei ryšys nesėkmingas, pakartokite šį veiksmą.



Atsisiųskite pilną tvarkyklę ir programinės įrangos paketą iš Brother sprendimų centro.

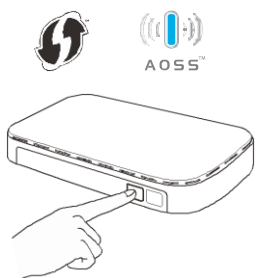
(Windows® naudotojams) solutions.brother.com/windows

(Macintosh naudotojams) solutions.brother.com/mac

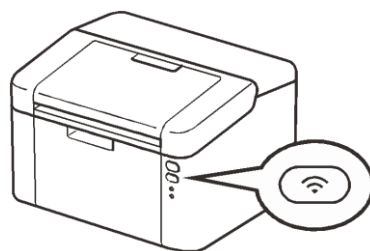
Kai atsisiųsite tvarkyklę ir programinės įrangos paketą, sekite instrukcijas ekrane, kol pasirodys **Connection Type** langas. Skaitykite punktą **4A Konfigūravimas naudojant kompaktinį diską (Windows®)**.



Jei Jūsų belaidžio ryšio LAN prieigos taškas / maršrutizatorius suderinamas su automatine belaidžio ryšio (vienu paspaudimu) sąranką (WPS/AOSS™), galite nustatyti prietaisą nenaudodami kompiuterio.



Paspauskite WPS arba AOSS™ mygtuką, esantį ant belaidžio ryšio LAN prieigos taško / maršrutizatoriaus.

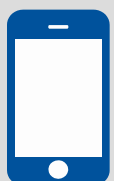


Paspauskite **WiFi** mygtuką, esantį ant prietaiso, ir palaikykite 2 sekundes. **WiFi** mygtukas užsidegs, kai bus įjungtas.

Belaidžio ryšio nustatymas yra baigtas.

PASTABA:

Kad galėtumėte naudoti prietaisą su mobiliuoju įrenginiu, atsisiųskite „Brother iPrint&Scan“ programėlę.

**Spausdinkite ir skenuokite naudodami savo mobilųjį įrenginį**

Atsisiųskite „Brother iPrint&Scan“, norėdami pradėti naudoti prietaisą su mobiliais įrenginiais.



solutions.brother.com/ips